



# Electrolux



## ИНСТРУКЦИЯ ПО ЭКСПЛУАТАЦИИ

GCB 24 Basic Space Duo Fi  
GCB 30 Basic Space Duo Fi



## 2 electrolux

Инструкция по эксплуатации,  
монтажу и ремонту настенных  
газовых котлов Electrolux серий  
GCB 24 Basic Space Duo Fi  
GCB 30 Basic Space Duo Fi

### Мы благодарим Вас за сделанный выбор!

Вы приобрели качественный и высокотехнологичный прибор, пожалуйста, перед использованием внимательно ознакомьтесь с данной инструкцией.

### Содержание

Основные функции котла	2
Внешний вид котла	2
Внутренняя структура котла	3
Циркуляционный насос	5
Технические характеристики	6
Панель управления	9
Подключение газа	10
Заполнение и слив системы отопления	10
Включение котла и его работа	10
Начало использования	11
Выключение	13
Неисправности котла и методы их устранения	13
Общие неисправности и решения	15
Техническое обслуживание	16
Монтаж котла	16
Размеры	17
Требование для установки внутри помещения	17
Условия установки	18
Установка	18
Подсоединение газа	18
Присоединение к дымоходу	19
Система раздельного дымоудаления и забора воздуха	20
Установка коаксиального дымохода	22
Электронная плата	22
Описание DIP переключателя	23
Перевод котла на сжиженный газ	23
Настройка газового клапана	23
Этикетка котла	25
Утилизация	25
Сертификация	25
Гарантийный талон	26

#### Примечание:

В текстанной инструкции настенный газовый котел может иметь такие технические названия, как прибор, устройство, аппарат и т.п.

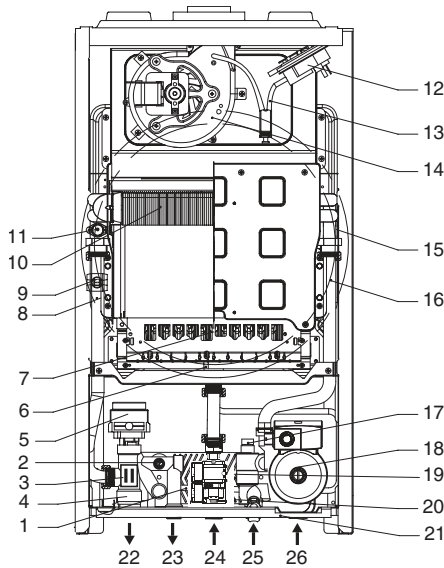
### Основные функции котла

- Данное устройство обеспечивает отопление и горячее водоснабжение путем превращения энергии сжигаемого газа (природного или сжиженного) в тепловую энергию теплоносителя системы отопления или тепловую энергию горячей воды.
- Крупный цифровой дисплей отображает все показатели, легко увидеть информацию о той или иной операции.
- На панели управления расположены кнопки управления. Вы можете точно установить температуру горячей воды и теплоносителя. В то же время на цифровом дисплее отображаются показания текущих температур.
- В этой серии котлов представлена функция «программатор». Котел можно настроить на разные режимы отопления, исходя из программы программатора.
- Дисплей, показывает коды неисправности и позволит устранить их за короткий срок.
- Защитные функции, включая защиту от повышения давления для системы отопления, защитит котел от низкого давления в системе отопления, защитит от избыточности котла при отсутствии пламени, выключение котла при плохой системе дымоудаления, защитит от замерзания котла и т.д.

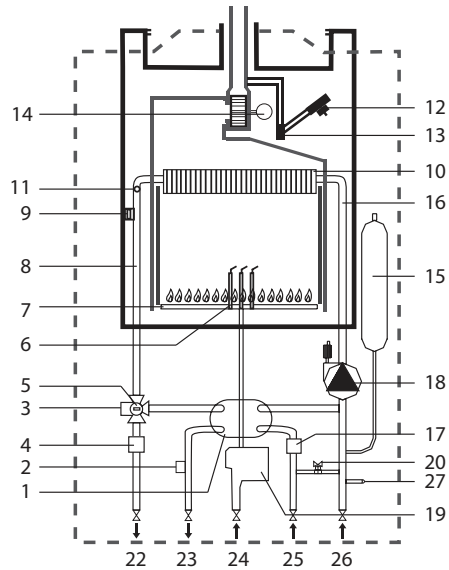
### Внешний вид котла



Внутренняя структура котла



Принципиальная схема



- 1 Вторичный теплообменник
- 2 Трехходовой клапан
- 3 Датчик давления теплоносителя
- 4 Датчик NTC системы ГВС
- 5 Сервопривод трехходового клапана
- 6 Электроды розжига и ионизации
- 7 Горелка
- 8 Труба выход из теплообменника
- 9 Датчик NTC системы отопления
- 10 Основной теплообменник
- 11 Датчик перегрева теплообменника
- 12 Прессостат вентилятора
- 13 Конденсатосборник
- 14 Вентилятор дымоудаления

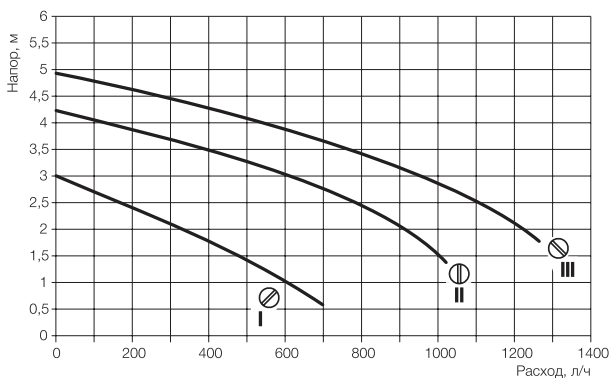
- 15 Расширительный бак
- 16 Труба вход в теплообменник
- 17 Датчик расхода ГВС
- 18 Циркуляционный насос
- 19 Газовый клапан
- 20 Кран подпитки
- 21 Рам котла
- 22 Подключение системы отопления
- 23 Выход горячей воды
- 24 Вход газа
- 25 Вход холодной воды
- 26 Обратная линия системы отопления
- 27 Сбросной клапан, 3 бар

## 4 electrolux

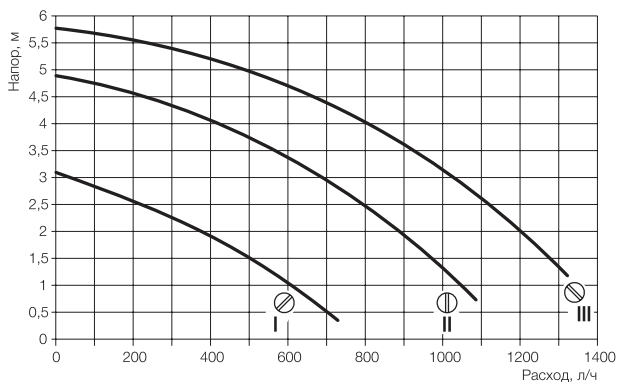
### Циркуляционный насос

В котле установлен трехскоростной циркуляционный насос со встроенным автоматическим воздухоотводчиком.

#### GCB 24 Basic Space Duo Fi



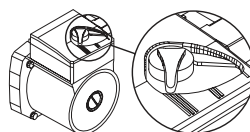
#### GCB 30 Basic Space Duo Fi



На заводе установлен «III» скорость вращения насоса, что соответствует максимальной производительности.

Изменяя скорость насоса, Вы можете адаптировать котел к системе отопления.

В котле предусмотрена функция «анти-блокировки» насоса. При выключенном котле насос включается на 3 минуты, через каждые 24 часа. Но данная функция работает только в том случае, если котел подключен к электричеству.



Технические характеристики

Показатель	Ед. изм.	Модель котла	
		GCB 24 Basic Space Duo Fi	GCB 30 Basic Space Duo Fi
<b>Общие данные</b>			
Тип используемого газа	-	Природный / Сжиженный	
Минимальное давление природного газа	мбар	3,5	3,5
Номинальное давление природного газа (G20)	мбар	13-25	13-25
Номинальное давление сжиженного газа (G30)	мбар	25-37	25-37
Тепловая мощность горелки в режиме отопления	кВт	5,8-26,1	8,5-32,7
Полезная тепловая мощность в режиме отопления	кВт	5,3-24,0	7,8-30,0
Максимальная тепловая мощность горелки в режиме ГВС	кВт	26,1	32,7
Максимальная полезная тепловая мощность в режиме ГВС	кВт	24,0	30,0
Номинальный КПД	%	91,8	91,8
Расход природного газа G20	м³/час	0,6-2,6	0,85-3,3
Расход сжиженного газа G30	кг/час	0,5-1,9	0,62-2,4
<b>Система отопления</b>			
Диапазон регулирования температуры	°C	40-85	40-85
Максимальная температура теплоносителя	°C	90	90
Максимальное давление	бар	3	3
Объем расширительного бачка	л	6	6
Давление накачки расширительного бачка	бар	1	1
<b>Система горячего водоснабжения</b>			
Диапазон регулирования температуры	°C	30-60	30-60
Максимальное давление в водопроводе	бар	6	6
Минимальное требуемое давление в водопроводе	бар	0,3	0,3
Максимальный проток при ΔT=25°C	л/мин	13,6	17,2
Минимальный расход воды для переключения в режим ГВС	л/мин	2,5	2,5
<b>Электрические характеристики</b>			
Рабочее напряжение/Частота	В/Гц	230±10% / 50	230±10% / 50
Потребляемая мощность	Вт	125	130
Степень защиты/Класс защиты	-	IPX4D / 1	IPX4D / 1
<b>Размеры и присоединения</b>			
Габаритные размеры, ВхШхГ	мм	725x403x325	725x403x325
Вес	кг	35,5	36,5
Подводящая/обратная линии системы отопления	дюйм	3/4	3/4
Вход/выход водопровода горячей/холодной воды	дюйм	1/2	1/2
Подсоединение газа к котлу	дюйм	3/4	3/4
Система дымоудаления	мм	60/100 (80/80)	60/100 (80/80)



- Бережно храните данное руководство к нему. Вы всегда сможете обратиться в случае необходимости.
- Водя, которая находится в котле, не может использоваться как питьевая, и не пригодна для приготовления пищи. Используется только в бытовых целях.
- Установка котла должна проводиться с соблюдением действующих государственных и местных норм квалифицированным персоналом специализированных организаций в соответствии с инструкциями изготовителя в разделе «Инструкция по монтажу, регулированию и техническому обслуживанию».
- Под квалифицированным персоналом понимается персонал, имеющий соответствующую профессиональную подготовку и технические знания в области бытового газоиспользующего оборудования для отопления и приготовления горячей воды.
- Действия, осуществляемые пользователем, приводятся ИСКЛЮЧИТЕЛЬНО в разделах «Краткая инструкция по пользованию» и «Инструкции по эксплуатации».
- Производитель снимает с себя любую ответственность за ущерб, вызванный ошибками монтажа и использования, равно как и несоблюдением действующих государственных и местных норм и инструкций самого изготовителя.
- Важно: этот газовый котел служит для нагрева воды до температуры ниже температуры кипения при атмосферном давлении; он должен подсоединяться к системам отопления и/или к водопроводной сети горячего и холодного водоснабжения совместимым с его характеристиками и его мощностью.
- Не позволяйте маленьким детям играть с углеродным материалом, снятым с котла (квартон, пластиковые пакеты и т.д.), поскольку он может являться для них источником опасности.
- Прежде чем осуществлять какие-либо действия по чистке или техническому обслуживанию, отключите котел от электрического питания с помощью выключателя и/или через специальный внешний выключатель (автомат защиты).
- В случае поломки и/или неудовлетворительной работы необходимо сразу же прекратить работу котла, воздерживаясь от каких-либо попыток самостоятельного ремонта или непосредственного вмешательства.
- Техническое обслуживание и ремонт котла должны проводиться только квалифициро-

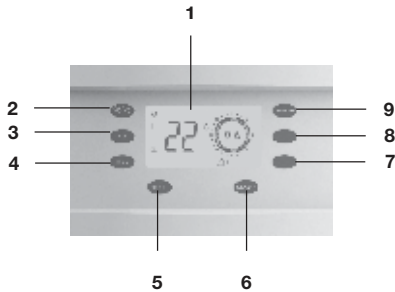
ванным специалистом Авторизованного сервисцентра Electrolux или специализированной организации-партнера, имеющей письменный договор с таким сервис-центром, который уполномочивает ее на проведение технического обслуживания и ремонт, с использованием исключительно оригинальных запчастей. Несоблюдение вышеуказанного может повлечь за собой безопасность эксплуатации котла и влечет за собой потерю гарантии производителя.

- Если котел должен быть продан или передан другому владельцу или, если в случае переезда Вы оставляете котел новому владельцу, убедитесь, что данное руководство остается при котле, так что новый владелец и/или монтажник мог бы им воспользоваться.
- Котел должен использоваться только по своему прямому назначению. Любое другое использование должно считаться ненадлежащим и, следовательно, потенциально опасным.
- В качестве теплоносителя необходимо применять подготовленную воду.

### **Запрещено использование котла для целей, отличных от указанных.**

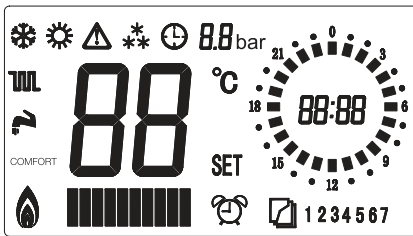
- Данный котел должен устанавливаться исключительно на стенах помещений.

Панель управления



- 1 ЖК-дисплей. Отображает информацию о работе котла, текущее время.
- 2 Кнопка переключения режимов «зим/лето».
- 3 Кнопка «SET».
- 4 Кнопка «программ».
- 5 Кнопка «RESET». Перезагрузка котла.
- 6 Кнопка «вкл/выкл».
- 7 Кнопка понижения значений.
- 8 Кнопка повышения значений.
- 9 Кнопка «Комфорт».

Пояснение к ЖК-дисплею



<p><b>88</b> Индикатор температуры, код неисправности, состояние</p> <p>COMFORT Включен функция «Комфорт»</p> <p> Летний режим работы</p> <p> Зимний режим работы</p> <p> Режим горячего водоснабжения (ГВС)</p> <p> Режим отопления</p> <p> Режим антизамерзания</p> <p> Работают горелки</p> <p><b>SET</b> Статус установки</p> <p> Режим блокировки</p> <p> Режим настройки часов</p> <p> Программатор</p> <p> 1 Индикатор дня недели</p> <p><b>8.8 bar</b> Индикатор давления системы отопления</p> <p><b>88:88</b> Индикатор времени</p>	<p>Отображает установленную температуру или температуру в настоящий момент, код неисправности, «OF» - код состояния котла.</p> <p>Температура горячей воды +42°C.</p> <p>Котел работает только в режиме горячего водоснабжения.</p> <p>Котел работает в режиме отопления и горячего водоснабжения.</p> <p>Подготовка горячей воды.</p> <p>Режим отопления.</p> <p>Работает функция «анти-замерзания».</p> <p>Работают горелки. Интенсивность пламени отображается на индикаторе мощности горелки.</p> <p>Изменяются установки котла</p> <p>Котел заблокирован из-за неисправности. Нажмите RESET, чтобы снова запустить котел</p> <p>Устанавливается текущее время</p> <p>Устанавливается суточная программа работы котла и систему отопления</p> <p>Отображает день недели (1 - понедельник, 2 - вторник и т.д.)</p> <p>Отображает давление системы отопления</p> <p>Отображает текущее время</p>
---	--

## Подключение газового котла

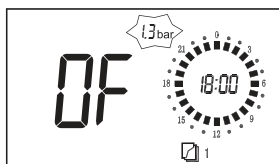
Подключение газового котла к котлу осуществляется при помощи плоской пропанитовой прокладки и накидной гайки. Для подключения газового котла допускается использование гибкой сильфонной подводки, сертифицированной на газ.

## Заполнение и слив системы отопления

### Заполнение системы отопления

Подсоединив все оборудование, можно приступить к наполнению системы. Эту операцию надо проводить с тщательным соблюдением следующих стадий:

- Откройте выпускные воздушные краны на радиаторах (краны Мевского);
- Постепенно откройте кран заполнения и подпитки и заполните систему отопления, контролируя, что возможные автоматические клапаны вывода воздуха, установленные в системе, действуют правильно;
- Закройте выпускные воздушные краны радиаторов, так как только из них начнет выходить вода;
- Проверьте, чтобы давление в системе достигло оптимального значения 1-1,5 бар (минимально 0,5 бар);



- Закройте кран подпитки и снова выпустите остатки воздуха через воздушные краны радиаторов.

### Слив отопительной системы

- Откройте все краны котла и отопительной системы.
- Откройте кран слива расположенный в нижней точке отопительной системы.  
**Внимание!** Использовать сбросной клапан для слива системы отопления запрещено!

### Слив системы ГВС

- Закройте кран холодной воды
- Откройте кран горячей воды.



**Внимание!**  
Перед сливом воды отключите электричество.

## Включение котла и его работ

### Проверка котла перед первым включением

- Тип газа должен соответствовать положению DIP-переключателя № 1 (см. пункт «Описание DIP-переключателей»).
- Давление системы отопления должно быть 1,0-1,5 бар.
- Убедитесь, что системы отопления и системы горячего водоснабжения герметичны.
- Проверьте величину напряжения и фазировку электропитания котла.
- Убедитесь в наличии заземления.
- Проверьте подключение дымохода.
- Убедитесь в герметичности трубопровода подпитки газа.
- Проверьте, установлен ли комбинированный термостат, если да, убедитесь, что он включен, если нет, то вместо него на клеммной колодке должны стоять перемычки.






**Внимание!**  
Первое включение котла должно осуществляться квалифицированным специалистом авторизованного сервисного центра.

- откройте все краны в системе отопления;
- откройте кран подпитки газа.

### Настройка параметров котла

Перед включением котла в один из рабочих режимов, «Зима» или «Лето», рекомендуется произвести настройку параметров работы котла. Для настройки параметров котла:

- включите электропитание котла – на дисплее появится «OF»;
- нажмите кнопку «SET» – на дисплее появится «» и значение установленной температуры системы отопления; кнопками «+» или «-» установите необходимую температуру отопления;
- нажмите кнопку «SET» – на дисплее появится «» и значение установленной температуры горячей воды; кнопками «+» или «-» установите необходимую температуру;
- нажмите кнопку «SET» – на дисплее появится «» и будет моргать «:00» – установите значение минут текущего времени;



- Нажмите кнопку «SET» – на дисплее горит «**00**» и будет моргать «**00**» – установите значение часов текущего времени;
- Нажмите кнопку «SET» – на дисплее горит «**00**» и будет моргать «**00**» – установите текущий день недели (1 – понедельник, 2 – вторник и т.д.);
- Нажмите кнопку «SET» – на дисплее появится «**ON**» или «**OF**» и будет моргать «**00**» – соответственно включен или выключен программатор котла; кнопками «+» или «-» установите нужное значение;
- Нажмите кнопку «SET» – на дисплее появится «**PA**» и значение наклона отопительной кривой (заводская установка – 1,0); см. раздел «Погодозависимое управление».

Для выхода из режима настройки параметров нажмите кнопку «**SET**» или подождите несколько секунд.

**Примечание:**

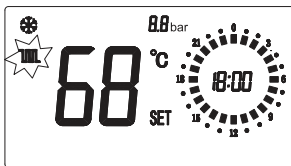
Изменение параметров котла можно произвести в любом рабочем режиме.

**Режим горячего водоснабжения «Комфорт»**

При включенном режиме «Комфорт» (на дисплее горит надпись «COMFORT») установленная температура горячей воды – +42°C. Включение – выключение данного режима осуществляется нажатием кнопки «COMFORT».

**Нужно использовать**

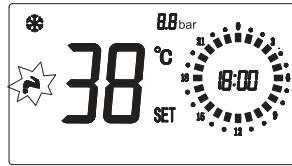
**Отопление (зимой)**



- Включите газ.
- Включите электричество.
- Нажмите кнопку ON/OFF на панели. ЖК-дисплей отобразит текущую установку.
- Нажмите кнопку ☀/☀, чтобы выбрать режим «зимой». Загорится ☀. Нажмите кнопку SET, появятся значки **W** и **SET**. ЖК-дисплей отобразит выставленную температуру. Введите необходимую температуру отопления.
- Нажмите «+» или «-», чтобы повысить или понизить температуру.
- Автоматический котел сохранит установленные параметры. На дисплее отобразится текущая

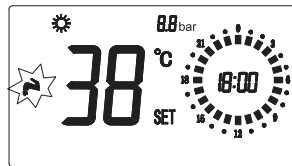
температура, и котел начнет работать в режиме отопления.

**Режим горячего водоснабжения**



- Нажмите кнопку SET, до появления значков **SET** и **W**, на панели высветится заданная температура горячей воды. Введите необходимую температуру ГВС.
- Нажмите кнопку «+» или «-», чтобы повысить или понизить температуру.
- Автоматический котел сохранит установленные параметры. На дисплее отобразится текущая температура, котел продолжит свою работу.
- Откройте кран горячей воды, котел переключится из режима отопления в режим ГВС автоматически. Когда кран для горячей воды закроется, котел автоматически возвратится к режиму отопления.

**Режим «лето»**

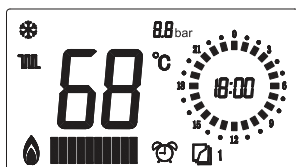


- Включите газ.
- Включите электричество
- Нажмите кнопку ON/OFF.
- Нажмите кнопку ☀/☀, чтобы выбрать режим «лето». Загорится ☀. На дисплее высветится установленная температура горячей воды.

Совет: нажмите кнопку «COMFORT», на дисплее появится значок «COMFORT», котел будет давать горячую воду с температурой 42°C постоянно. Данная функция позволит избежать температурных ожогов от пользования горячей водой.

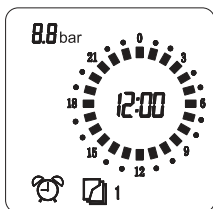
## 10 electrolux

### Настройка программирующего котла

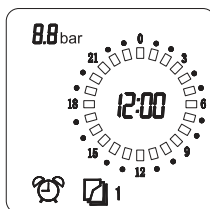


- Пользователь может установить программу работы отопления на 24 часа (минимум на 1 час). Если на дисплее видна черная отметка (ON), это значит, что в этот час котел будет работать на отопление с заданной температурой теплоносителя. Если на дисплее метка не видна (OF), температура теплоносителя на 20 градусов меньше заданной.
- Рекомендуется составлять программу таким образом, что когда в помещении находятся люди, метки включены (ON) и обеспечивается максимальный комфорт. Метки выключить (OF), когда людей в помещении нет.
- Функция «программирования» будет активна только в режиме «зима».
- Котел работает в режиме ГВС независимо от режим «программирования».
- Установленная программа сохранится для определенного дня недели.
- При необходимости можно задать программу на любую день недели.

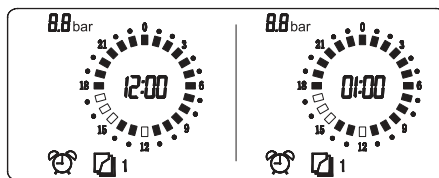
### Примеры



На дисплее все метки включены (ON) и котел работает в режиме отопления с заданной температурой теплоносителя.

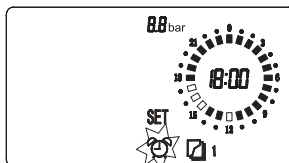


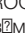
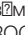
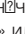
На дисплее все метки выключены (OF) и котел работает в режиме отопления с температурой теплоносителя на 20°C меньше заданной.



На дисплее высвечивается программа на 1 день недели. Температуру теплоносителя задать одному значению с 0 часов до 11 часов, с 13 часов до 15 часов и с 18 часов до 24 часов. Остальное время температуру теплоносителя на 20 градусов ниже.

### Процесс установки программы



- Проверьте, совпадает ли время, выставленное на котле, с местным временем; если нет, вернитесь к настройкам местного времени, чтобы установить часы.
- Нажмите кнопку PROG, появятся значки SET и , затем замигает значок .
- Нажмите кнопку PROG, появится день недели, замигает значок .
- Нажатие кнопок «+» или «-» меняет день недели.
- Снова нажмите кнопку PROG, чтобы установить время.
- Нажмите кнопку «COMFORT»; временная метка сменится на метку следующего часа. Метка времени может быть черного цвета; если значок ON или выключен если OFF.
- Нажмите «+» или «-» установка меток на дисплее будет идти по часовой стрелке или

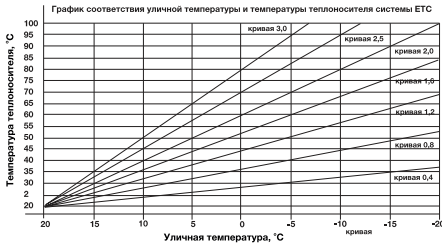
против часовой стрелки.

- Таким же образом можно изменить время и дату.
- Снова нажмите кнопку PROG, вернетесь в настройки даты. После программирования настройки сохранятся автоматически, система выходит из режима программирования через 8 секунд или при нажатии кнопки RESET.

**Погодозависимое управление котлом**

При подключении уличного датчика (дополнительная опция), температура теплоносителя будет изменяться с изменением температуры воздуха на улице. Для согласования котла с Вашим помещением необходимо:

1. подключить уличный датчик к разъему CN7 проводом ПВС 2х0,5;
2. на электронной плате поставить переключатель SW5 в положение ON;
3. нажать на кнопку SET до появления «РА» и коэффициент А;
4. нажимая кнопки «+» или «-» изменить данный коэффициент; если в помещении постоянно холодно, коэффициент А увеличить, если жарко – уменьшить;
5. выйти из режима установок.



**Важно:** Подстройка котла происходит путем подбора коэффициента А. При первом пуске котла установите значение «А», принятое для Вашего региона. Если в дальнейшем появится необходимость изменить коэффициент «А», измените его на 0,1 после чего подождите 5-6 часов для подстройки системы отопления к новой отопительной кривой. Если результат Вас не удовлетворит, продолжите настройку. Правильно подобранный коэффициент гарантирует комфортную температуру в помещении и экономию энергоресурсов.

**Выключение**

**Выключение котла на непродолжительное время**

Выключите котел кнопкой «вкл/выкл» (6). Для того чтобы функция «Анти-заморозка» работала, не выключайте электропитание котла и газоснабжение.

**Выключение котла на долгое время**

Если котел не используется долгое время, пожалуйста, выключите газоснабжение и электропитание. Слейте систему водоснабжения и отопления. При необходимости залейте в систему отопления незамерзающую жидкость, предназначенную для этого.

Перед тем, как запустить снова котел, техник должен проверить, что циркуляционный насос не заблокирован. Для разблокировки необходимо отвинтить пробку в центре крышки чтобы получить доступ к оси ротора и повернуть его с помощью отвертки.

**Неисправности котла и методы их устранения**

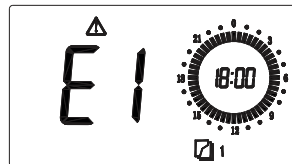


**Когда котел долгое время работает в режиме горячего водоснабжения (принимаете душ), через 60 минут котел выключится (в режиме «Лето») или переключится на отопление (в режиме «Зима»). Это не считается неисправностью, Вам нужно закрыть кран для воды, затем снова включить, и котел начнет работать.**

Когда на дисплее высвечивается значок неисправности **EE**, котел перестает работать. В этом случае надо воспользоваться инструкцией или обратиться за помощью в сервисный центр.

**Ошибки**

**E1 – отсутствие пламени**

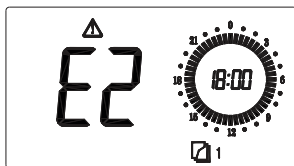


Проблемы горения или газоснабжения. Решение: проверьте, открыт ли газовый кран. Нажмите кнопку RESET, чтобы перезапустить котел. Если котел не заработал, выключите его и свяжитесь со специалистом. В настенных котлах Electrolux реализован

## 12 electrolux

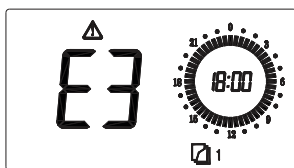
функция «Авторестарт», благодаря ей котел автоматически перезапускается при перебоех по электричеству и газу. Перезапуск котла происходит циклично каждые 30 минут.

### E2 – перегрев теплоносителя



Температура теплоносителя более 100°C.  
Решение: после остывания теплоносителя до 70°C перезапустите котел, нажмите кнопку RESET. Если котел не заработает, выключите его и свяжитесь со специалистом.

### E3 – ошибка в системе дымоудаления



Неисправность в системе дымоудаления.  
Решение: Проверьте эффективность дымохода.

В моделях «Xi» с естественной тягой:

- Проверьте, что приточная вентиляция соответствует нормам, не загромождена мебелью или другими предметами. Вентиляция должна иметь предписанные законом размеры и должна быть чистой внутри: некоторые типы имеют встроенную противомоскитную сетку которая может загрязниться пылью или паутиной. Обратитесь при необходимости к специалисту.
- Если в помещении, где установлен котел имеются камины, печи на дровах/угле или подобное, вентиляторы для удлинения воздуха, как, например, настенные вентиляторы или вытяжки для кухонных плит снабженные выводящей наружу трубой, поручите специалисту проверить, что приточная вентиляция подходящим образом УВЕЛИЧЕНА, как предусмотрено нормами действующего законодательства, так как в противном случае подобные устройства препятствуют выводу дыма от котла.

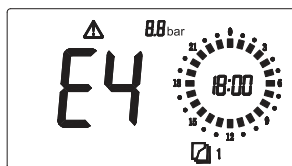
В моделях «XFi» с принудительной тягой:

- Проверьте, что трубы приточной и вытяжной

вентиляции являются чистыми и в хорошем состоянии. На стадии установки должны были соблюдаться указания, наклон и меры, содержащиеся в параграфах «Подключение к дымоходу» и «Типы выводов».

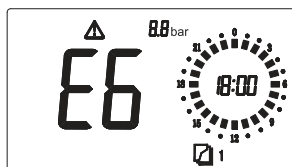
Нажмите кнопку «RESET», чтобы перезапустить котел. Если котел не заработает, выключите его и свяжитесь со специалистом.

### E4 – не соответствует норме давление в системе отопления



Давление в системе отопления меньше 0,4 бар.  
Решение: выключите котел, откройте кран подпитки. Когда показания давления оживутся на уровне 1-1,5 бар, закройте кран. Включите котел. Если ошибка не исчезла, нажмите кнопку «RESET». Если ошибка появилась снова, свяжитесь со специалистом.

### E6 – ошибка в работе датчика температуры горячего водоснабжения



Датчик температуры горячего водоснабжения неисправен.

Решение: свяжитесь со специалистом.

### E7 – ошибка в работе датчика температуры теплоносителя

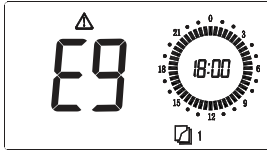


Датчик температуры теплоносителя неисправен.

Решение: свяжитесь со специалистом.

### E9 – неисправность, связанная с замерзанием системы отопления

Если по какой-либо причине температура в системе отопления опускается ниже +2°C, котел выключается и на дисплее появляется код ошибки «E9».



### Общие неисправности и решения

По вопросам неисправностей и сервисного обслуживания обращайтесь по телефону единой службы сервисной поддержки: 8 (800) 500 07 75 (звонок по России бесплатный).

Неисправность	Причины	Решение
Звук хлопков при розжиге	Проблемы с воспламенением газа	Свяжитесь со специалистом
На дисплее низкое давление	Протечки в системе отопления	Найдите протечку и устраните ее
E1	Газ не поступает в котел	Откройте газовый кран
	Слишком низкое давление газа	Свяжитесь с газовой компанией
	Неисправность электроники котла	Свяжитесь со специалистом
	Поломки электродов розжига	Свяжитесь со специалистом
E2	Кран отопительной системы закрыт.	Проверьте краны системы отопления.
	Неисправность электроники котла.	Свяжитесь со специалистом.
E3	Проблемы с дымоходом	Прочистите дымоход
	Неисправен вентилятор (для моделей «XF»)	Свяжитесь со специалистом
	Неисправность электроники котла	Свяжитесь со специалистом
E4	Давление теплоносителя низкое	Необходимо произвести подпитку, давление 1-1,5бар
	Неисправен датчик давления системы отопления	Свяжитесь со специалистом
	Неисправность электроники котла	Свяжитесь со специалистом
E6	Неисправен датчик температуры горячего водоснабжения	Свяжитесь со специалистом
	Неисправность электроники котла	Свяжитесь со специалистом
E7	Неисправен датчик температуры теплоносителя	Свяжитесь со специалистом
	Неисправность электроники котла	Свяжитесь со специалистом

## 14 electrolux

Неисправность	Причина	Решение
E9	Температура в контуре отопления котла ниже +2°C	Свяжитесь со специалистом
Шум	Шумит вентилятор	Свяжитесь со специалистом
	Шумит насос	Свяжитесь со специалистом
Нет горячей воды	Удлините воздух из системы отопления	Удлините воздух из системы отопления
	Неисправен датчик проточный	Свяжитесь со специалистом
Холодно в помещении	Неисправность электроники котла	Свяжитесь со специалистом
	Забит грязевой фильтр	Прочистите фильтр
	Кран системы отопления закрыт	Откройте кран
	Система отопления завоздушена	Удлините воздух из системы отопления

### Техническое обслуживание



**Техническое обслуживание и перенастройка не использовать другого типа газовых котлов, проводиться только квалифицированным, профессионально подготовленным, персоналом.**

Техническое обслуживание следует проводить не реже одного раза в год.

В конце каждого отопительного сезона необходимо провести осмотр и техническое обслуживание котла, чтобы он всегда находился в исправном и эффективном состоянии.

Регулярное обслуживание является гарантией безопасности и экономии средств.

Ежегодное техническое обслуживание котла включает в себя:

- Чистку горелки и электродов ионизации и розжига, удаление возможных окислов;
- Проверку состояния теплообменника котла, при необходимости очистку его от загрязнений снаружи и от возможных отложений накипи внутри;
- Проверку целостности и прочности теплоизоляционного керамического волокна в камере сгорания;
- Контроль зажигания, выключения и нормального функционирования пультов;
- Контроль герметичности соединений и трубопроводов газа и воды;
- Контроль потребления газа при максимальной и минимальной мощности;
- Проверку функционирования предохранительных устройств; Проверку правильного

режима работы командных и регулировочных устройств пультов;

- Проверку правильности функционирования и целостности дымохода и/или системы дымоудаления и воздухозаборной;
- В случае проведения ремонтных или других работ вблизи дымохода и/или системы дымоудаления и их деталей – выключите пульт;
- Не проводите уборку помещений, где установлен котел, когда он работает;
- Чистку внешних панелей обшивки должны проводиться только водой с мылом. Не допускается использовать для чистки панелей и других окисленных и пластмассовых частей растворители для краски и другие едкие вещества;
- В случае необходимости замены деталей используйте только оригинальные запасные части Electrolux.



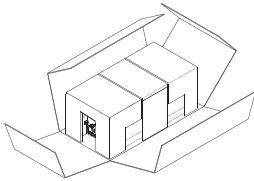
**Важно: перед чисткой или техническим обслуживанием котла необходимо выключить электропитание и газоснабжение.**

### Монтаж котла

#### Распаковка

Котел упакован в картонную коробку, его надо распаковать в несколько этапов:

- положите на пол, как показано на картинке;
- оторвите липкую ленту;
- распакуйте коробку, как показано на картинке.



**Проверка и принятие**

Вместе с котлом поставляются:

- инструкция по эксплуатации и установке;
- кронштейн для крепления и крепеж.



**Данная инструкция является основным документом при проведении монтажа, технической эксплуатации и ремонта котла. Внимательно прочитайте ее и следуйте указаниям. Инструкция должна находиться рядом с котлом.**

**Размеры**

Модель	Ширинa	Глубинa	Высотa	Вес
GCB 24 Basic Space Duo Fi	403	325	725	35,5
GCB 30 Basic Space Duo Fi	403	325	725	36,5



**Котел не предназначен для установки вне помещений!**

**Производитель не несет ответственности за повреждения, возникшие из-за неправильной установки, неправильной организации вентиляции в помещении.**

**Перед включением котла необходимо заполнить систему отопления теплоносителем. В качестве теплоносителя необходимо использовать подготовленную воду.**

**Требования к воде, используемой в качестве теплоносителя**

РН	7-11
Электропроводность	<200
SO <sub>4</sub> <sup>2-</sup> , ppm	<500
Cl <sup>-</sup> , ppm	<50
Содержание железа, мг/л	0,6
Жесткость, мг-экв/л, РН<8,5	3
Растворенный кислород, мг/кг	<0,1

**Требования к установке внутри помещения**

Помещение, в котором устанавливается котел, должно удовлетворять действующим федеральным и местным нормам (объем, величина воздухообмена, этажность и пр.). Наличие в помещении другого сжигающего газ оборудования (например, кухонной плиты) может потребовать устройств дополнительных или расширения существующих вентиляционных отверстий в соответствии с действующими федеральными или местными нормами. Обратите особое внимание на исключительную важность обязательной постоянной вентиляции помещения, в котором устанавливается котел.

Котел не может быть установлен в спальне, гостиной, подвале, ванной комнате, туалете. Котел может быть установлен на кухне, в подсобном помещении, удовлетворяющем требованиям действующих норм и правил.

**Присоединение гидравлических систем**

Перед присоединением котла к системам отопления и горячего (холодного) водоснабжения обязательно их промойте для устранения загрязнений (особенно жиров и мусора), частиц ржавчины, окислов, пыли, строительного мусора и других загрязнений, попавших из радиаторов и трубопроводов, которые могут повредить насос, теплообменник котла и/или его датчики.

- Рекомендуется подключение котла к трубопроводу системы отопления и системы ГВС с помощью запорных кранов через некидкие гайки, что позволит в дальнейшем производить сложные операции по техническому обслуживанию без слива воды из системы отопления.
- Для предотвращения попадания в котел в процессе эксплуатации загрязнений из систем отопления и холодного водоснабжения (частиц ржавчины, окислов и других загрязнений) необходимо установить дополнительные механические фильтры перед котлом.

**Установка в старых и/или реконструируемых системах отопления**

Давление и напор в системе отопления должны соответствовать техническим требованиям котла. Система отопления не должна содержать ржавчины и/или грязи. В ней не должно быть протечек. В процессе заполнения системы отопления или ее долива должны использоваться устройства очистки воды.

## 16 electrolux

### Условия установки

Не устанавливайте котел вблизи открытого огня. Стена, на которую вешается котел, должна быть способна выдержать вес не менее 45 кг и материал стены должен быть не горючим. Если стена выполнена из горючих материалов, то она должна быть покрыта негорючим материалом толщиной не менее 3 мм. Запрещено устанавливать котел над иным газовым оборудованием, например кухонными плитами.

Для работы котла необходимо стабильное напряжение в электросети 230В/50Гц. В случае, если напряжение не стабильно, необходимо применять стабилизатор напряжения, сертифицированный для эксплуатации в местности/стране в которой установлен котел. Необходимо предусмотреть отвод конденсата от предохранительного клапана.

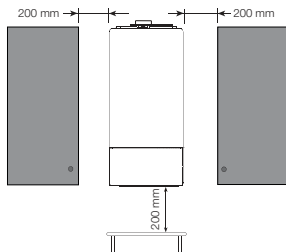
### Установка

#### Крепление панели для установки

- приложить кронштейн к месту предполагаемого монтажа котла.
- отметьте места для крепления.
- уберите кронштейн и просверлите отверстия в стене.
- закрепите кронштейн на стене с помощью крепежа.
- проверьте, хорошо ли прикреплен кронштейн.



**Внимание! при размещении котла необходимо учесть рекомендованное расстояние до огорживающих поверхностей, для того, чтобы его можно было обслуживать, см. рисунок.**



**Внимание! минимальное расстояние до огорживающих поверхностей должно быть не менее 20 мм.**

### Гидравлические подсоединения

- Перед подсоединением котла к системе отопления и горячего (холодного) водоснабжения обязательно их промойте для устранения загрязнений (особенно жиров и мусора), частиц ржавчины, окислов, глины, строительного мусора и других загрязнений, попавших из радиаторов и трубопроводов, которые могут повредить насос, теплообменник котла и/или его датчики.
- Снимите пластмассовые пробки, защищающие трубные подсоединения котла и соедините подающую и обратную линии системы отопления, вход холодной воды и выход горячей воды системы ГВС.
- Чтобы избежать повышенного шума в системе отопления и системе горячего водоснабжения не используйте колена маленького радиуса и переходы с уменьшением диаметров труб или с сужением сечения.



**Прокладка и подключение трубопроводов должны быть выполнены так, чтобы исключить механические напряжения на грузки.**

- Трубопроводы должны быть проложены без перекосов и заканчиваться точно по оси соответствующего присоединительного патрубка.
- Слив от предохранительно-сбросного клапана системы отопления должен подключаться к сливной воронке конденсации. В противном случае теплоноситель системы отопления, при срабатывании клапана, будет попадать на пол и стены помещения. В этом случае изготовитель котла ответственности за это не несет. Установка и подключение к конденсации выполняется силами монтажной организации.

### Подсоединение газа



**Установка котла должна производиться квалифицированным специалистом, поскольку неправильная установка может нанести ущерб людям, животным или материальным ценностям, за что изготовитель не может быть признан ответственным.**

Проведите следующие проверки:

- чистоты всех труб системы подачи газа, чтобы избежать возможных загрязнений, которые могли бы подвергнуть риску работу котла;
- линия подачи и обратный газ соответствуют



- действующим нормам и предписаниям;
- питающий трубопровод должен иметь сечение превышающее или равное таковому котлу;
- проверьте, чтобы подвешиваемый газ соответствовал тому, для которого котел был отрегулирован: иначе квалифицированный специалист должен будет произвести перевод на другой тип газа;
- что до вентрированного установлен отсечкающий кран.



**ОБЯЗАТЕЛЬНО проверьте наличие прокладки в месте подсоединения газового трубопровода к котлу. Для этого нельзя использовать лён, тефлон, резину и подобные материалы.**

**При работе на сжиженном газе абсолютно необходимым является установка редуктора давления до котла.**

### Присоединение к дымоходу

Котлы с закрытой камерой сгорания и принудительным удалением дымовых газов, для выброса дымовых газов в атмосферу используют дымо-/воздуховод специальной конструкции. Дымоход проводится через наружную стену помещения или крышу.

При этом, возможно использование нескольких систем дымо-/воздуховодов в различных вариациях. Максимальная суммарная длина труб дымоудаления и воздухоподъёма, в некоторых случаях, может достигать длины до 50м.:

**Концентрическая система «труба в трубе»**

**60/100 мм** с отводом продуктов сгорания по внутренней трубе диаметром 60 мм, находящейся внутри трубы диаметром 100 мм. Приток воздуха для горения осуществляется через кольцевой зазор между трубами. Максимальная длина труб дымоходов/воздуховодов не более 5м.

**Раздельная система труб 80 и 80 мм** с отводом продуктов сгорания по одной трубе и набором наружного воздуха для горения по другой трубе диаметрами 80 мм соответственно каждая. Максимальная длина труб дымоходов/воздуховодов не более 30м.

**Одноканальный** с отводом продуктов сгорания по одной из труб 80 мм и набором воздуха для горения из помещения по другой трубе диаметрами 80 мм соответственно каждая.

Максимальная длина труб дымоходов/воздуховодов не более 50м.

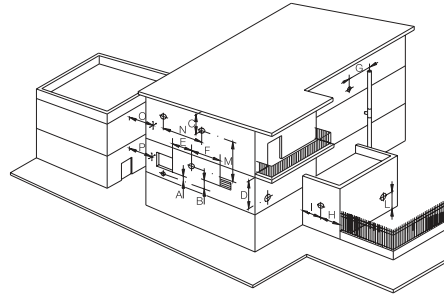
Чтобы гарантировать функциональность и эффективность вентрированного надо предусмотреть для горизонтальных участков воздухозабор и

дымоудаления уклон от 2% до 5% от вентрированного вниз и наружу. Системы вытяжки и дымоудаления там, где это не предусмотрено действующими нормами, должны быть защищены с помощью деталей и приспособлений, защищающих от атмосферных воздействий.

Указания по подсоединению к дымоходу трубы к дымоходу:

- Не вводить выпускную трубу внутрь дымохода, но обеспечить герметичное подсоединение. Выпускная труба должна быть перпендикулярной относительно противоположной внутренней стенки дымохода (см. рисунок).

В случаях выпуска трубы дымоудаления у стены должно соблюдаться расположение, приведенное на рисунке и в следующей таблице.



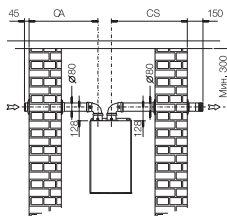
**Расположение терминлов для аппаратов с принудительной тягой в зависимости от их теплопроизводительности**

Расположение терминлов	Расстояния	Аппараты свыше 16 до 35 кВт (мм мин.)
Под окном	A	600
Под вентиляционным отверстием	B	600
Под карнизом	C	300
Под балконом**	D	300
От смежного окна	E	400
От смежного вентиляционного отверстия	F	600
От вертикальных или горизонтальных трубопроводов или выпусков***	G	300
От угла здания	H	300
От ниши здания	I	300
От пола или другой плоскости хождения	L	2000
Между двумя вертикальными терминлами	M	1500
Между двумя горизонтальными терминлами	N	1000
От лицевой поверхности без отверстий или терминлов, в радиусе 3 м от выхода дыма	O	2000
Тоже, но с отверстиями или терминлами в радиусе 3 м от выпуска дыма	P	3000

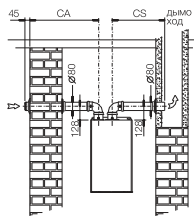
\*\* Терминлы под балконом практически должны помещаться в такое положение, чтобы общий путь дыма от пункта выхода из терминла до его вывода от внешнего периметра балкона, включая возможную высоту защитной балюсады, не был бы меньше 200 мм.

\*\*\* Терминлы должны размещаться на расстоянии не меньше 500 мм от материалов, чувствительных к воздействию продуктов сгорания (например, карнизы и водостоки из пластика, дерева и т.д.), если только не принимаются адекватные защитные меры в отношении данных материалов.

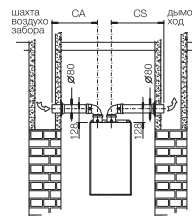
**Системы раздельного дымоудаления и забора воздуха**



Воздухозабор и дымоотвод через стену



Воздухозабор через стену, дымоотвод в дымоход



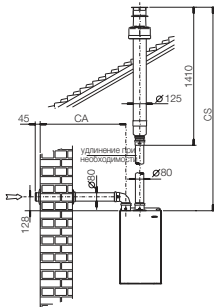
Воздухозабор из вентиляционной шахты, дымоотвод в дымоход



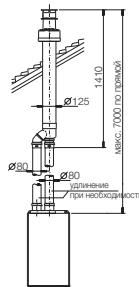
Изучите приведенную далее таблицу. Каждый дополнительный изгиб 90° эквивалентен 0,5 погонным метрам трубы, каждый дополнительный изгиб 45° эквивалентен

0,25 погонным метром трубы. Допускается не более 3-х изменений направления 90° для каждой трубы.

Система полностью раздельных труб		Раздельные трубы до подключения вертикального коаксиального коллектора	
CA+CS мин. м.к.с. (м)	CS м.к.с. (м)	CA+CS мин. м.к.с. (м)	CS м.к.с. (м)
2-30	20	2-14	9

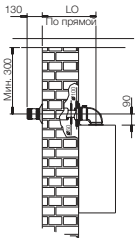


Раздельная система воздухозабора и вертикальным дымоотводом.

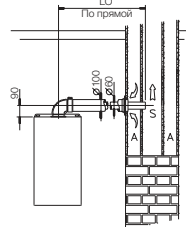
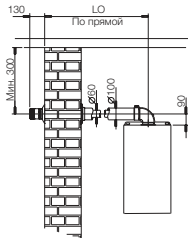


Раздельная система воздухозабора и дымоотвода с вертикальным коаксиальным дымоходом.

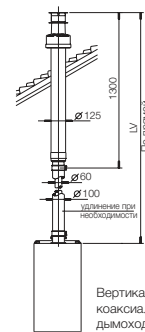
### Коаксиальный дымоход



Горизонтальный коаксиальный дымоход



Горизонтальный коаксиальный дымоход



Вертикальный коаксиальный дымоход



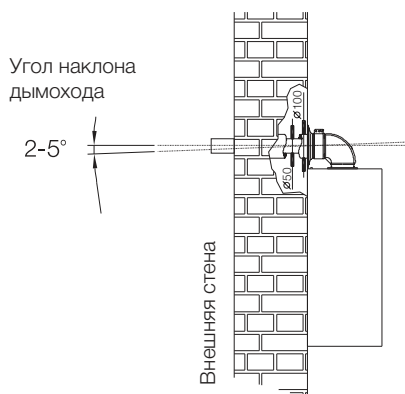
Изучите приведенную ниже таблицу. Каждый дополнительный изгиб 90° эквивалентен 1 погонному метру концентрической трубы, каждый дополнительный изгиб 45° эквивалентен 0,5 погонным метром концентрической трубы. Допускается не более 3-х изменений направления 90° концентрической трубы.

LO мин. м.к.с. (м)	LV мин. м.к.с. (м)
0,5-4	1-5

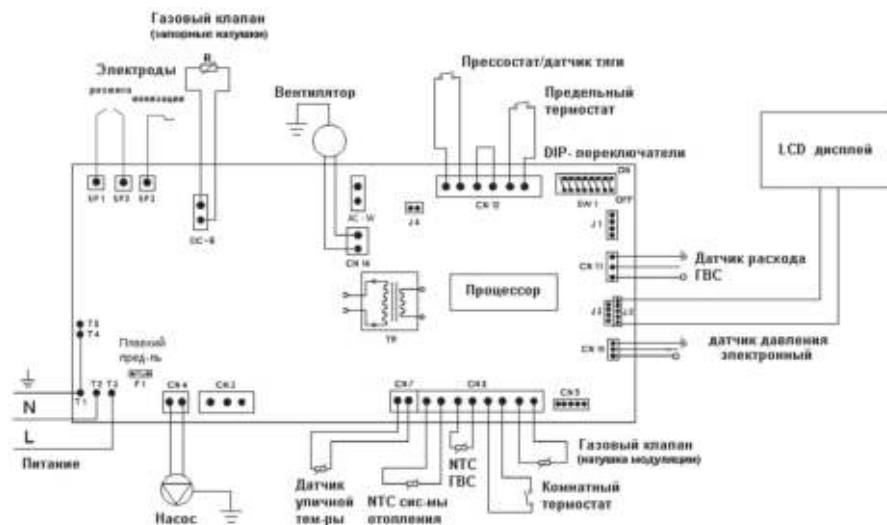
## Установка коаксиального дымохода

Просверлите в стене отверстие диаметром 105 мм.

Отверстие должно иметь угол наклона 2-5 градусов по направлению к земле. Если отверстие расположено на боковой стене, необходимо с помощью уровня определить место для отверстия в стене.



## Принципиальная схема электронной платы управления



**Внимание!** На плате управления используется принцип кодирования при помощи DIP-переключателей (SW1). Для корректной работы котла важно, чтобы положения DIP-переключателей соответствовали модификации котла.

Описание DIP-переключателей

№	Изменяемая функция	Положение микропереключателя	
		ON	OFF
1	Используемый газ	сжиженный	природный
2	Тип приготовления ГВС	вторичный теплообменник	битермический теплообменник
3	Тип системы отопления	Радидаторы (40-85 0C)	Теплый пол (35-60 0C)
4	Модификация котла	old	new
5	Погодозависимое управление	выключено	включено
6	Подогрев вторичного теплообменника (в случае наличия)	выключено	включено
7	Режим работы системы отопления	нормальный	циклический
8	Датчик давления	Аналоговый (встроенный манометр)	Цифровой (вывод значений на дисплей)

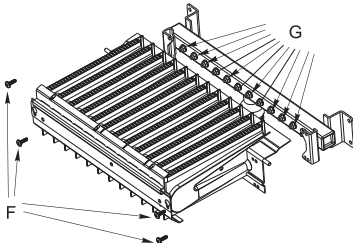
Перевод котла на сжиженный газ



**Внимание!** Перевод на другой тип газа должен производить квалифицированный специалист вторичного сервисного центра.

На заводе-изготовителе котел настроен на природный газ. Для перевода на сжиженный газ необходимо изменить форсунки и перестроить работу электроники котла и газового клапана.

Модификация Basic	Кол-во форсунок	Диаметр форсунок, мм	
		NG	LPG
24 кВт	12	1,35	0,77
30 кВт	14	1,35	0,77



Настройка газового клапана

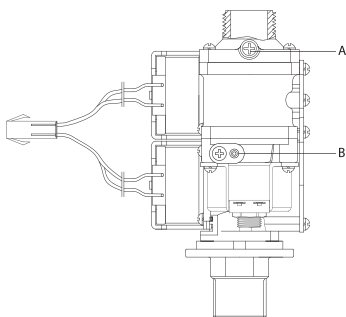


**Внимание!** Давление природного газа в газопроводе перед котлом должно быть не менее 13 mbar; для сжиженного газа - 30 mbar соответственно.

Газовый клапан на заводе-изготовителе отрегулирован для работы на природном газе при входящем давлении газа 20 mbar.

При проведении пуско-наладочных работ необходимо проверить механическую (см. Примечание) настройку газового клапана и, при необходимости, отрегулировать клапан. Для этого:

- выключите котел кнопкой на панели управления;
- откройте кран подачи газа к котлу;
- снимите лицевую крышку котла;



- на котле с открытой камерой сгорания обязательно снимите силиконовую трубку со штуцера «В» газового клапана;
- на штуцере «А» газового клапана отверните винт-заглушку и подключите манометр для измерения давления газа;
- откройте крышку поджига газа;
- включите котел кнопкой на панели управления, установите режим работы «Зима»;
- после запуска в работу переведите котел в сервисный режим и выберите пункт «**Настройка максимальной мощности отопления**». Котел автоматически принудительно перейдет на работу с максимальной мощностью. В этот момент необходимо произвести замеры давлений газа на форсунках и сравнить с табличными данными. При необходимости скорректировать давление газа можно нажимая клавиши на панели управления «+» или «-» соответственно увеличивая или уменьшая значения.



**Внимание!** При установке котла для отопления помещений с небольшой площадью, для корректной работы котла, необходимо принудительно ограничить его максимальную мощность отопления путем установки меньшего давления на горелке. При этом на ГВС котел будет работать с максимально возможной мощностью

- Установите следующий пункт в сервисном меню «**Настройка минимальной мощности отопления**». Он предназначен для изменения минимальной мощности отопления. При активации данной функции в момент работы котла, он автоматически принудительно перейдет на работу с минимальной мощностью. Вам необходимо произвести замеры давлений газа на форсунках и сравнить с табличными данными. При

необходимости скорректировать давление газа можно нажимая клавиши «+» или «-» увеличивая или уменьшая значения;

- выключите котел кнопкой на панели управления;
- откройте газовый кран;
- отсоедините манометр от штуцера «А» газового клапана.

### Природный газ.

Модификация Basic Space	Давление после газового клапана	
	Мин. мощность	Макс. мощность
24 кВт	0.6±0.1mbar	10.6±0.1mbar
30 кВт	0.7±0.1mbar	10.8±0.1mbar

### Сжиженный газ.

Модификация Basic Space	Давление после газового клапана	
	Мин. мощность	Макс. мощность
24 кВт	3.2±0.1mbar	22.0±0.1mbar
30 кВт	3.2±0.1mbar	23.0±0.1mbar



**Внимание!** Плотно закрутите винт-заглушку штуцера «А». На котле с открытой камерой сгорания обратно наденьте силиконовую трубку на штуцер «В» газового клапана

### Этикетка котла

Этикетка котла, расположенная снаружи на правой боковой поверхности крышки котла, содержит информацию о котле, в том числе наименование и мощность котла, дату изготовления и страну-производителя. Дату изготовления можно определить по серийному номеру нанесенному на этикетке. 9 и 10 буквы обозначают год и месяц изготовления соответственно.

Год		Месяц
Год	Месяц	
J	2009	N
K	2010	P
L	2011	Q
M	2012	R
N	2013	S
P	2014	T
Q	2015	U
R	2016	V
S	2017	W
T	2018	X
V	2019	Y
W	2020	Z

Например:  
R5AAFATEJQ00001, где J это год изготовления -2009, Q это месяц изготовления 03 (март).

На газовые котлы устанавливается срок службы 10 лет при условии эксплуатации оборудования по прямому назначению в рамках бытовых нужд и соблюдения технических требований данной инструкции.

### Утилизация

По окончании срока службы прибор следует утилизировать. Подробную информацию по утилизации котла Вы можете получить у представителя местного органа власти.

### Сертификация

**Товар сертифицирован на территории таможенного союза, соответствует требованиям нормативных документов:**

ТР ТС 004/2011 «О безопасности низковольтного оборудования»

ТР ТС 020/2011 «Электромагнитная совместимость технических средств»;

ТР ТС 016/2011 «О безопасности аппаратов, работающих на газообразном топливе».

#### Сертификат соответствия:

RU C-LV.AЯ46.B.67952

#### Срок действия:

18.02.2015 – 17.02.2020

#### Орган по сертификации:

Орган по сертификации «РОСТЕСТ- Москва» ЗАО «Региональный орган по сертификации и тестированию», Адрес: 119049.г. Москва, улиц Житная, д. 14, стр. 1, Фактический адрес: 117418, Москва, Нехимовский просп., 31, Телефон: (499) 1292311, (495) 6682893, Факс: (495) 6682893, E-mail: office@rostest.ru, Аттестат пер. № РОСС RU.0001.10АЯ46, 13.05.2014, Росаккредитация

#### Сертификат выдан:

Общество с ограниченной ответственностью «Ай.Эр.Эм.Си». Контроль и выполнение функции иностранного изготовителя № GT-01-06/14 от 02.06.2014 г. ОГРН 1107746432716 Зарегистрировано Межрайонной инспекцией Федеральной налоговой службы № 46 по г. Москве от 26.05.2010 г., Адрес: 119049, Россия, г. Москва, Ленинский проспект, д. 6, офис 14, Телефон: 74952587485, Факс: 74952587485, E-mail: info@irmc.ru

#### Изготовитель:

SIA «Green Trace», Адрес: 21 Biekensalas Str., Riga, LV-1004, Latvia.

#### Импортер:

Общество с ограниченной ответственностью «Ай.Эр.Эм.Си». Контроль и выполнение функции иностранного изготовителя № GT-01-06/14 от 02.06.2014 г. ОГРН 1107746432716 Зарегистрировано Межрайонной инспекцией Федеральной налоговой службы № 46 по г. Москве от 26.05.2010 г., Адрес: 119049, Россия, г. Москва, Ленинский проспект, д. 6, офис 14, Телефон: 74952587485, Факс: 74952587485, E-mail: info@irmc.ru

## Гарантийный талон

### Поздравляем Вас с приобретением техники отличного качества!

Настоящий документ не ограничивает определенные законом права потребителей, но дополняет и уточняет оговоренные законом обязательства, предполагая согласие сторон либо договор.

Настоящая гарантия действительна только на территории РФ и только на изделия, купленные на территории РФ. Гарантия распространяется только на дефекты производственного характера (дефекты монтажа, изготовления или сборки изделия). Настоящая гарантия включает в себя выполнение уполномоченным сервисным центром ремонтных работ и замену дефектных деталей или изделия в сервисном центре или у Покупателя (по усмотрению сервисного центра).

Гарантийные работы выполняются организацией, осуществляющей первый запуск оборудования в эксплуатацию (при отсутствии иных гарантийных соглашений).

### Правильное заполнение гарантийного талона

Внимательно ознакомьтесь с гарантийным талоном. Он должен быть полностью и правильно заполнен, в том же иметь штамп организации Продавца с отметкой о дате продажи. При первом запуске в эксплуатацию, организация производившая его, должна поставить свой штамп с отметкой о дате запуска.

Запрещается вносить в Гарантийный талон какие-либо изменения, в том же стирать или переписывать какие-либо указанные в нем данные.

### Внешний вид и комплектность изделия

Тщательно проверьте внешний вид изделия и его комплектность, все претензии по внешнему виду и комплектности изделия предъявляйте Продавцу при покупке изделия.

### Общие правила установки (подключения) изделия

Установка и/или подключение изделий допускается исключительно специалистами специализированных организаций, имеющими лицензии, установленные российским законодательством на данный вид работ (например, лицензия Ростехнадзора или лицензия Федерального агентства по строительству и жилищно-коммунальному хозяйству с указанием разрешения на работу с газовым оборудованием).

Дополнительную информацию об этом и других изделиях, в том же информацию об адресах и телефонах сервисных центров, уполномоченных осуществлять ремонт и техническое обслуживание, Вы можете узнать у Продавца при покупке оборудования, в том же можете позвонить в центр технической поддержки **8-800-500-07-75** или в сети интернет по адресу: [www.home-comfort.ru/service](http://www.home-comfort.ru/service)

Адрес для писем: 125493, г. Москва, д/я 310

Адрес E mail: [home\\_comfort@home-comfort.ru](mailto:home_comfort@home-comfort.ru)

Производитель оставляет за собой право вносить изменения в конструкцию, комплектацию или технологические характеристики. Такие изменения вносятся в изделие без предварительного уведомления Покупателей и не влекут за собой обязательств по изменению и/или улучшению ранее выпущенных изделий.

Убедительно просим Вас во избежание недоразумений до установки/эксплуатации изделия внимательно изучить его инструкцию по эксплуатации.

Запрещается вносить в Гарантийный талон какие-либо изменения, в том же стирать или переписывать какие-либо указанные в нем данные.

### Срок действия гарантии.

Настоящая гарантия имеет силу только в случае, если Гарантийный талон полностью, правильно и разборчиво заполнен и в нем указаны: модель изделия, его серийный номер, наименование и адрес Продавца, дата продажи, в том же имеется подпись и штамп Продавца. Обязательным условием является заполнение информации о сервисном центре, производившем первый запуск котла в эксплуатацию с указанием даты проведения пусконалагодочных работ, в том же подпись технического специалиста и штамп сервисного центра.

Гарантийный срок составляет 24 мес. С момента пуска в эксплуатацию, но не более 30 мес. с момента продажи оборудования. Начиная с 13-го мес. эксплуатации, гарантия действительна только при проведении ежегодного технического обслуживания с занесением информации в соответствующую графу гарантийного талона.

При отсутствии соответствующих документов гарантийный срок исчисляется с момента изготовления оборудования. Дата изготовления определяется по серийному номеру на заводской табличке.

Указанные выше гарантийные сроки распространяются только на изделия, которые используются в личных, семейных или домашних целях, не связанных с предпринимательской деятельностью. В случае использования изделия в предпринимательской деятельности, его гарантийный срок составляет 3 (три) месяца.

### Действительность гарантии

Настоящая гарантия включает в себя выполнение уполномоченным сервисным центром ремонтных работ и замену дефектных деталей изделия в срок не более 45 (сорок пять) дней. Настоящая гарантия не дает права на возмещение и покрытие ущерба, произошедшего в результате аварии и регулировки изделия, без предварительного письменного согласия изготовителя, с целью приведения его в соответствие с национальными или местными техническими стандартами и нормами безопасности. Также обращаем внимание Покупателя на то, что в соответствии с Жилищным Кодексом РФ Покупатель обязан согласовать монтаж купленного оборудования с эксплуатирующей организацией и компетентными органами исполнительной власти субъекта Российской Федерации. Продавец и Изготовитель не несут ответственность за любые неблагоприятные последствия, связанные с использованием Покупателем купленного изделия, подлежащего установке без утвержденного плана монтажа и разрешения вышеуказанных организаций.

### Настоящая гарантия не распространяется на:

- Монтажные работы, в том же регламентные работы при плановых технических обслуживаниях, включая диагностические и регулировочные работы, в том же расходуемые при этом материалы.
- Любые доработки и изменения изделия, в т.ч. с целью усовершенствования и расширения обычной сферы его



применения, которая указана в Инструкции по эксплуатации изделия, без предварительного письменного согласия изготовителя.

- Нормальный износ любых деталей, естественное стирание лакокрасочного покрытия, резиновых элементов (прокладки и уплотнения), ламп и светодиодов, плавких предохранителей и других сменных и быстроизнашивающихся деталей и узлов имеющих свой ограниченный срок службы, а так же неэлектрические связанные с воздействием выпадющих из атмосферы воды солей (накипи).
- Слабые посторонние звуки, шум, вибрация, которые не влияют на характеристики и работоспособность котла или его элементов.
- Ущерб в результате неполного или несоответствующего обслуживания (например, не выполнение ежегодного технического обслуживания).

**Настоящая гарантия не предоставляется в случаях :**

- Если будет полностью/частично изменен, стерт, удален или будет неразборчив серийный номер изделия;
- Использование изделия не по его прямому назначению, не в соответствии с его Инструкцией по эксплуатации, в том числе, эксплуатации изделия с перегрузкой или совместно со вспомогательным оборудованием, не рекомендуемым Производителем (изготовителем);
- Наличие на изделии механических повреждений (сколов, трещин, и т.д.), воздействий на изделие чрезмерной силы, химически агрессивных веществ, высоких температур, повышенной влажности/запыленности, концентрированных газов, если что-либо из перечисленного стало причиной несправности изделия;
- Ремонт/наладки/инсталляции/деинсталляции/пусков в эксплуатацию изделия не уполномоченными на то организациями/лицами;
- Стихийных бедствий (пожар, наводнение и т.д.) и других причин входящихся вне контроля Производителя (изготовителя) и Покупателя, которые причинили вред изделию;
- Неправильного подключения изделия к электрической, газовой или водопроводной сети, а также неисправностей (не соответствия рабочим параметрам и безопасности) электрической, газовой или водопроводной сети и прочих внешних сетей;
- Дефектов, возникших вследствие попадания внутрь изделия посторонних предметов, жидкостей, насекомых и продуктов их жизнедеятельности, и т.д.
- Неправильного хранения изделия;

Покупатель-потребитель предупрежден о том, что в соответствии с п.11 "Перечня непродовольственных товаров подлежащего качеству, не подлежащих возврату или обмену на аналогичный товар другого размера, формы, габаритов, фактуры, расцветки или комплектации" Пост.Правительства РФ от 19.01.1998. №55 он не вправе требовать обмена купленного изделия в порядке ст. 25 Закона "О защите прав потребителей" и ст. 502 ГК РФ.

С момента подписания Покупателем гарантийного талона считается, что:

- Вся необходимая информация о купленном изделии и его потребительских свойствах в соответствии со ст. 10 Закона "О защите прав потребителей" предоставлена Покупателю в полном объеме;
- Покупатель получил Инструкцию по эксплуатации на русском языке;
- Покупатель ознакомлен и согласен с условиями гарантийного обслуживания и особенностями монтажа и эксплуатации купленного изделия;
- Покупатель претензий к внешнему виду, комплектности

купленного изделия не имеет.

Покупатель: \_\_\_\_\_

Подпись: \_\_\_\_\_

Дата: \_\_\_\_\_

## ТАЛОН НА ГАРАНТИЙНОЕ ОБСЛУЖИВАНИЕ/



# Electrolux

### Заполняется при продаже

Модель/ Модель: .....

Серийный номер/ Серийный номер: .....

Наименование и Адрес продавца .....

Телефон .....

Дата продажи .....

Ф.И.О и подпись продавца .....

Штамп продавца

### Заполняется при первом пуске в эксплуатацию

Дата пуска в эксплуатацию .....

Наименование и Адрес авторизованной организации .....

Телефон .....

Ф.И.О и подпись технического специалиста .....

Штамп авторизованной организации

### Заполняется при проведении технического обслуживания

Дата технического обслуживания	Наименование и Адрес авторизованной организации	Ф.И.О технического специалиста	Список выполненных работ	Подпись и штамп	Замечания/ рекомендации

ИЗЫМАЕТСЯ МАСТЕРОМ ПРИ ОБСЛУЖИВАНИИ/ВИЛУЧАЕТСЯ МАЙСТРОМ ПРИ ОБСЛУГОВУВАННІ  
**ТАЛОН НА ГАРАНТИЙНОЕ ОБСЛУЖИВАНИЕ/  
ТАЛОН НА ГАРАНТИЙНЕ ОБСЛУГОВУВАННЯ**



**Electrolux**

Модель/ Модель: .....  
Серийный номер/ Серійний номер: .....  
Датум покупки/Датум покупки: .....  
Штамп продавца/ Штамп продавця

Датум пуска в эксплуатацию/ Датум пуску в експлуатацію: .....  
Штамп организации, производившей пуск в эксплуатацию/  
Штамп організації, що робила пуск в експлуатацію

ИЗЫМАЕТСЯ МАСТЕРОМ ПРИ ОБСЛУЖИВАНИИ/ВИЛУЧАЕТСЯ МАЙСТРОМ ПРИ ОБСЛУГОВУВАННІ  
**ТАЛОН НА ГАРАНТИЙНОЕ ОБСЛУЖИВАНИЕ/  
ТАЛОН НА ГАРАНТИЙНЕ ОБСЛУГОВУВАННЯ**



**Electrolux**

Модель/ Модель: .....  
Серийный номер/ Серійний номер: .....  
Датум покупки/Датум покупки: .....  
Штамп продавца/ Штамп продавця

Датум пуска в эксплуатацию/ Датум пуску в експлуатацію: .....  
Штамп организации, производившей пуск в эксплуатацию/  
Штамп організації, що робила пуск в експлуатацію

ИЗЫМАЕТСЯ МАСТЕРОМ ПРИ ОБСЛУЖИВАНИИ/ВИЛУЧАЕТСЯ МАЙСТРОМ ПРИ ОБСЛУГОВУВАННІ  
**ТАЛОН НА ГАРАНТИЙНОЕ ОБСЛУЖИВАНИЕ/  
ТАЛОН НА ГАРАНТИЙНЕ ОБСЛУГОВУВАННЯ**



**Electrolux**

Модель/ Модель: .....  
Серийный номер/ Серійний номер: .....  
Датум покупки/Датум покупки: .....  
Штамп продавца/ Штамп продавця

Датум пуска в эксплуатацию/ Датум пуску в експлуатацію: .....  
Штамп организации, производившей пуск в эксплуатацию/  
Штамп організації, що робила пуск в експлуатацію

ИЗЫМАЕТСЯ МАСТЕРОМ ПРИ ОБСЛУЖИВАНИИ/ВИЛУЧАЕТСЯ МАЙСТРОМ ПРИ ОБСЛУГОВУВАННІ  
**ТАЛОН НА ГАРАНТИЙНОЕ ОБСЛУЖИВАНИЕ/  
ТАЛОН НА ГАРАНТИЙНЕ ОБСЛУГОВУВАННЯ**



**Electrolux**

Модель/ Модель: .....  
Серийный номер/ Серійний номер: .....  
Датум покупки/Датум покупки: .....  
Штамп продавца/ Штамп продавця

Датум пуска в эксплуатацию/ Датум пуску в експлуатацію: .....  
Штамп организации, производившей пуск в эксплуатацию/  
Штамп організації, що робила пуск в експлуатацію

Ф.И.О. покупателя/ П.И.Б. продавца:.....

Адрес/Адреса: .....

Телефон/ Телефон: .....

Код звонка:.....

Длительность/ Код звонка:.....

Сервис-центр/Сервис-центр:.....

Мастер/Мастер: .....

Ф.И.О. покупателя/ П.И.Б. продавца:.....

Адрес/Адреса: .....

Телефон/ Телефон: .....

Код звонка:.....

Длительность/ Код звонка:.....

Сервис-центр/Сервис-центр:.....

Мастер/Мастер: .....

Ф.И.О. покупателя/ П.И.Б. продавца:.....

Адрес/Адреса: .....

Телефон/ Телефон: .....

Код звонка:.....

Длительность/ Код звонка:.....

Сервис-центр/Сервис-центр:.....

Мастер/Мастер: .....

Ф.И.О. покупателя/ П.И.Б. продавца:.....

Адрес/Адреса: .....

Телефон/ Телефон: .....

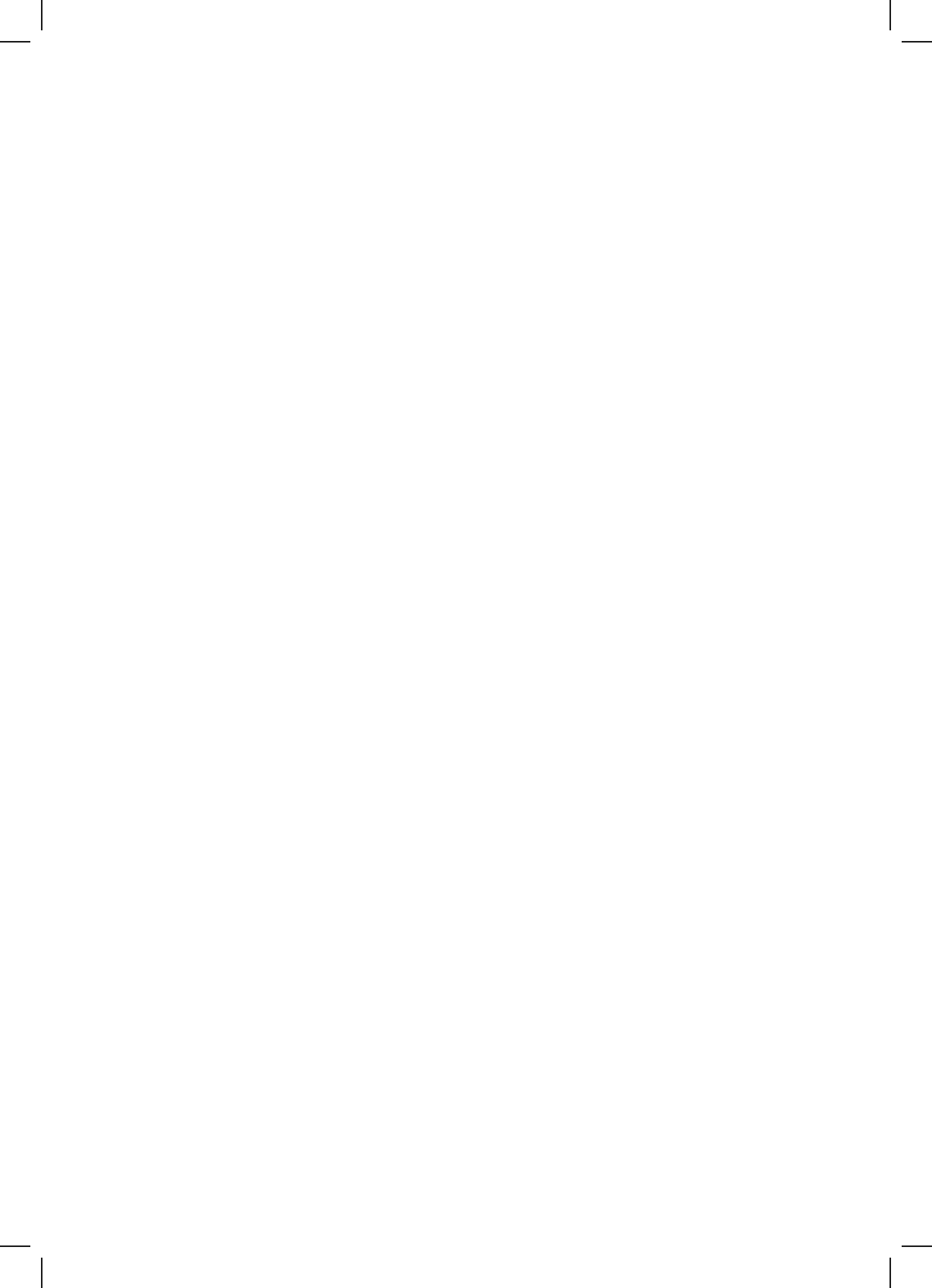
Код звонка:.....

Длительность/ Код звонка:.....

Сервис-центр/Сервис-центр:.....

Мастер/Мастер: .....









В тексте и цифровых обозначениях инструкции могут быть допущены технические ошибки и опечатки.

Изменения технических характеристик и ассортимента могут быть произведены без предварительного уведомления.

Электролюкс – зарегистрированная торговая марка, используемая в соответствии с лицензией Электролюкс АБ (публ.)

**[www.home-comfort.ru](http://www.home-comfort.ru)**

Единая служба технической поддержки:  
8 800 500 07 75  
(звонок по России бесплатный)

